

**DUKA**  
*Kitchen life*



## **Μίξερ DUKA KEX**

Αριθμός 2220317 Μοντέλο:

HM9112-GS

## ΟΔΗΓΙΕΣ ΧΡΗΣΗΣ

Μετάφραση από Αγγλικά

Διαβάστε όλες τις οδηγίες ασφαλείας και τις προειδοποιήσεις πριν από τη χρήση. Η μη τήρηση των προειδοποιήσεων και των οδηγιών ασφαλείας που αναφέρονται παρακάτω μπορεί να οδηγήσει σε ηλεκτροπληξία, πυρκαγιά ή/και σοβαρό τραυματισμό.

Διατηρήστε όλες τις προειδοποιήσεις και τις οδηγίες ασφαλείας για μελλοντική αναφορά.

### ΣΚΟΠΟΣ

Η συσκευή έχει πολλές χρήσεις κατά την προετοιμασία γευμάτων στο σπίτι. Χρησιμοποιείται για την παρασκευή κέικ, ζύμης, μους, σαντιγί κ.λπ. Ακολουθήστε αυτές τις οδηγίες για να διασφαλίσετε την ασφαλή εγκατάσταση και χρήση της συσκευής. Η συσκευή προορίζεται για οικιακή χρήση σε εσωτερικούς χώρους και δεν πρέπει να χρησιμοποιείται για επαγγελματικούς/εμπορικούς σκοπούς.

### ΓΕΝΙΚΕΣ ΟΔΗΓΙΕΣ ΑΣΦΑΛΕΙΑΣ

**ΠΡΟΣΟΧΗ!** Για να μειώσετε τον κίνδυνο πυρκαγιάς, ηλεκτροπληξίας ή άλλου τραυματισμού, ακολουθήστε αυτές τις οδηγίες:

1. Διαβάστε όλες τις οδηγίες πριν από τη χρήση.
2. Πριν συνδέσετε τη συσκευή στο τροφοδοτικό, ελέγξτε ότι η τάση που αναγράφεται στη συσκευή αντιστοιχεί στην τάση στο σπίτι σας. Εάν δεν συμβαίνει αυτό, μην χρησιμοποιήσετε τη συσκευή.
3. Η συσκευή δεν είναι παιχνίδι.
4. Η συσκευή μπορεί να χρησιμοποιηθεί από άτομα με μειωμένες σωματικές, αισθητηριακές ή νοητικές ικανότητες ή από άτομα που δεν διαθέτουν την απαραίτητη εμπειρία και γνώση, υπό την προϋπόθεση ότι επιβλέπονται ή χρησιμοποιούν τη συσκευή με ασφάλεια, σύμφωνα με το εγχειρίδιο χρήστη και κατανοούν τους κινδύνους που εμπεριέχονται.
5. Αποσυνδέετε πάντα τη συσκευή από την πηγή ρεύματος όταν δεν τη χρησιμοποιείτε και πριν την καθαρίσετε, τη συναρμολογήσετε ή την αποσυναρμολογήσετε.
6. Μην λειτουργείτε τη συσκευή εάν το καλώδιο ή η συσκευή είναι κατεστραμμένα.
7. Μην αφήνετε το καλώδιο να κρέμεται πάνω από την άκρη τραπεζιού, πάγκου ή ζεστής επιφάνειας.
8. Μην βυθίζετε το καλώδιο ή το περίβλημα του μίξερ σε νερό, καθώς αυτό μπορεί να προκαλέσει ηλεκτροπληξία.
9. Εάν το καλώδιο τροφοδοσίας είναι κατεστραμμένο, πρέπει να αντικατασταθεί από εξουσιοδοτημένο άτομο για την αποφυγή κινδύνου.
10. Απαιτείται στενή επίβλεψη όταν η συσκευή σας χρησιμοποιείται κοντά σε παιδιά.
11. Μην τοποθετείτε τη συσκευή πάνω ή κοντά σε ζεστό αέριο ή σε θερμαινόμενη επιφάνεια.
12. Μην αφαιρείτε ποτέ τους αναδευτήρες όταν η συσκευή λειτουργεί.
13. Μην αφήνετε το μίξερ χωρίς επιτήρηση ενώ λειτουργεί.
14. Αποσυνδέετε τη συσκευή από την πρίζα όταν δεν τη χρησιμοποιείτε, πριν εγκαταστήσετε ή αφαιρέσετε εξαρτήματα και πριν την καθαρίσετε.

15. Η χρήση εξαρτημάτων που δεν συνιστώνται ή πωλούνται από τον κατασκευαστή μπορεί να προκαλέσει πυρκαγιά, ηλεκτροπληξία ή τραυματισμό.
16. Αφαιρέστε τα χτυπητήρια από το μίξερ πριν τα πλύνετε.
17. Ελέγχετε πάντα ότι η συσκευή είναι απενεργοποιημένη πριν συνδέσετε το καλώδιο ρεύματος. Για να απενεργοποιήσετε, γυρίστε το κουμπί στη θέση OFF και, στη συνέχεια, αφαιρέστε το φινι από την πρίζα.
18. Αποφύγετε την επαφή με κινούμενα μέρη της συσκευής κατά τη λειτουργία.
19. Κρατήστε τα χέρια, τα ρούχα, τα μαλλιά, καθώς και τις σπάτουλες και άλλα σκεύη μακριά από το μίξερ κατά τη λειτουργία για να μειώσετε τον κίνδυνο τραυματισμού ή/και ζημιάς στο μίξερ.
20. Κίνδυνος εγκαυμάτων! Μη χρησιμοποιείτε τη συσκευή για να ανακατεύετε βραστά υγρά ή καυτά λίπη.
21. Η θερμοκρασία του μείγματος δεν πρέπει να υπερβαίνει τους 35°C.
22. Αυτή η συσκευή προορίζεται για οικιακή χρήση και παρόμοιες χρήσεις όπως:
23. εξοπλισμός τραπεζαρίας σε κατάστημα, γραφείο ή άλλο περιβάλλον εργασίας,
24. σε φάρμα
25. σε δωμάτια ξενοδοχείου, μοτέλ ή παρόμοια περιβάλλοντα,
26. σε πανσιόν.
27. Για να αποφύγετε ηλεκτροπληξία, μην βυθίζετε το φινι, το καλώδιο ρεύματος ή τη συσκευή σε νερό ή άλλα υγρά.
28. Όταν εργάζεστε με τη συσκευή, μην βάζετε τα χέρια σας ή αντικείμενα (σκεύη, εργαλεία κ.λπ.) στα υλικά που ανακατεύετε.
29. Κρατήστε τα δάχτυλα, τα μαλλιά, τα ρούχα και τα εργαλεία μακριά από τα κινούμενα μέρη (περιστρεφόμενα στοιχεία) της συσκευής.
30. Μην αφήνετε τη συσκευή χωρίς επίβλεψη όταν είναι συνδεδεμένη στο ρεύμα.
31. Μη λειτουργείτε τη συσκευή όταν είναι κατεστραμμένη.
32. Μη χρησιμοποιείτε τη συσκευή αφού έχει πέσει ή έχει εμφανή σημάδια ζημιάς.
33. Μην επιχειρήσετε να ανοίξετε το περίβλημα ή να αποσυναρμολογήσετε κανένα μέρος της μονάδας.
34. Φυλάξτε το εγχειρίδιο χρήσης και τη συσκευασία εάν είναι δυνατόν.

#### **ΕΥΘΥΝΗ ΚΑΤΑΣΚΕΥΑΣΤΗ**

Ο κατασκευαστής δεν ευθύνεται για προσωπικές ή υλικές ζημιές που προκαλούνται από τη χρήση της συσκευής για άλλους σκοπούς χωρίς να διαβάσετε τις οδηγίες, εάν έχετε σπάσει μέρη της συσκευής ή εάν δεν ακολουθείτε τους κανόνες ασφαλείας.

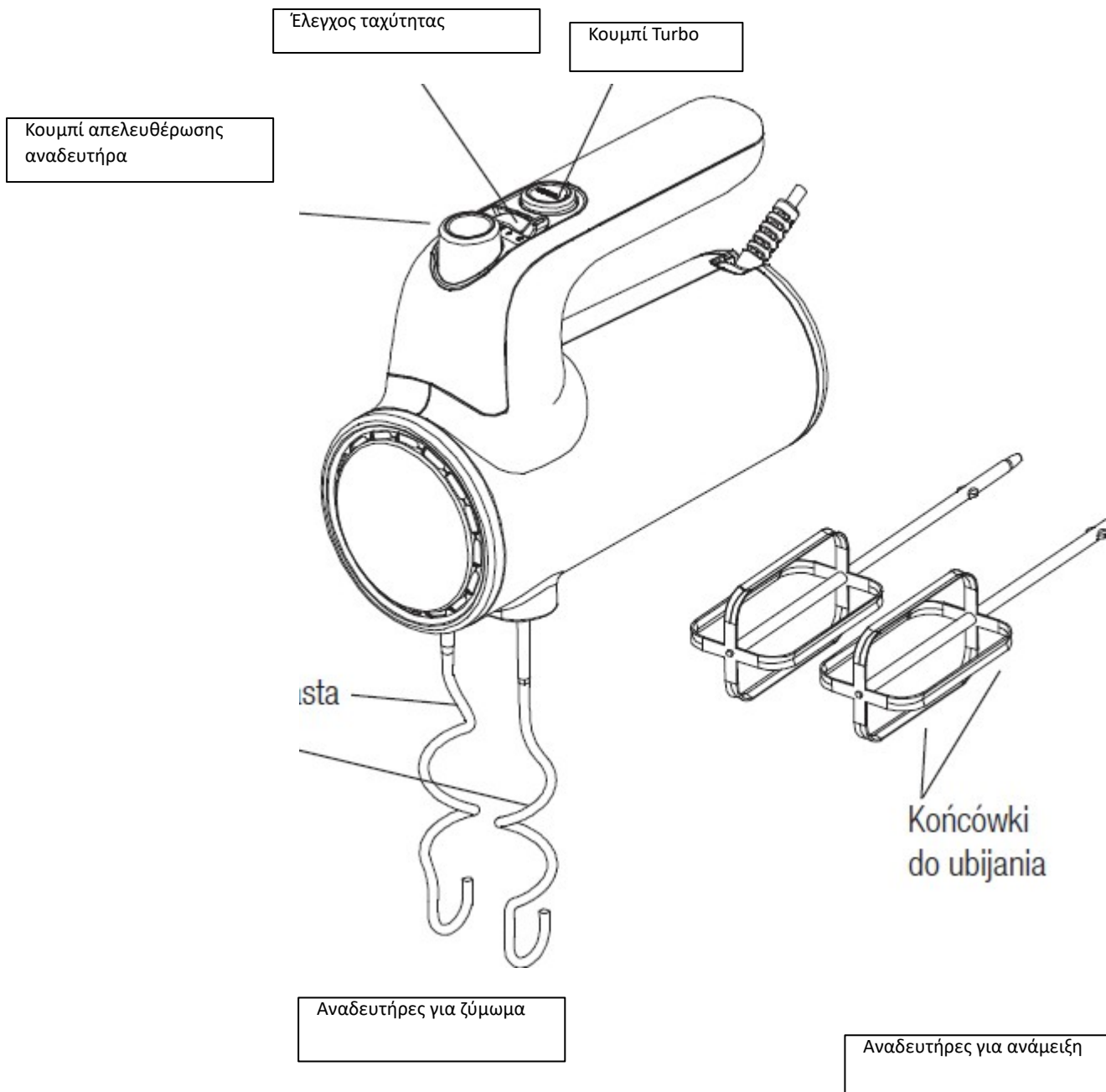
## ΤΕΧΝΙΚΕΣ ΠΡΟΔΙΑΓΡΑΦΕΣ

Τάση: 220-240 V

Συχνότητα: 50 Hz

Ονομαστική ισχύς: 400 W

## ΔΟΜΗ ΠΡΟΪΟΝΤΟΣ



## ΟΔΗΓΙΕΣ ΧΡΗΣΗΣ

### ΠΡΙΝ ΤΗΝ ΠΡΩΤΗ ΧΡΗΣΗ

Αφαιρέστε όλες τις συσκευασίες, αποσυναρμολογήστε όλα τα αποσπώμενα μέρη. Καθαρίστε τους αναδευτήρες. Πριν συναρμολογήσετε το μίξερ, βεβαιωθείτε ότι το καλώδιο τροφοδοσίας είναι αποσυνδεδεμένο και ο επιλογέας ταχύτητας βρίσκεται στη θέση "0".

1. Βεβαιωθείτε ότι η συσκευή είναι αποσυνδεδεμένη από την πρίζα. Τοποθετήστε κατάλληλα χτυπητήρια για χτύπημα ή ζύμωμα.

**ΣΗΜΕΙΩΣΗ:** Τα χτυπητήρια μπορούν να τοποθετηθούν σε οποιαδήποτε υποδοχή καθώς είναι πανομοιότυπα. Οι αναδευτήρες ζύμης είναι διαφορετικοί - το ένα με τη ροδέλα μπορεί να χωρέσει μόνο στη μεγαλύτερη υποδοχή και το άλλο στη μικρότερη υποδοχή.

2. Βεβαιωθείτε ότι η ταχύτητα έχει ρυθμιστεί στο επίπεδο "0" και, στη συνέχεια, συνδεθείτε στην πηγή τροφοδοσίας.

3. Ρυθμίστε τον επιλογέα ταχύτητας στην επιθυμητή ταχύτητα. Υπάρχουν 5 ρυθμίσεις ταχύτητας για να διαλέξετε. Όταν ζυμώνετε τη ζύμη με μαγιά, συνιστούμε αρχικά να επιλέξετε χαμηλότερη ταχύτητα και μετά μεγαλύτερη ταχύτητα για καλύτερα αποτελέσματα. Ο μίξερ θα λειτουργεί με την υψηλότερη ταχύτητα όταν πατηθεί το κουμπί turbo.

**ΠΡΟΕΙΔΟΠΟΙΗΣΗ:** Μην τοποθετείτε μαχαίρι, μεταλλικά κουτάλια, πιρούνι κ.λπ. στο μπολ ενώ εργάζεστε.

4. Ο μέγιστος χρόνος για συνεχή λειτουργία είναι 5 λεπτά. Πρέπει να διατηρούνται τουλάχιστον 20 δευτερόλεπτα ανάπαυσης μεταξύ δύο κύκλων λειτουργίας.

**ΣΗΜΕΙΩΣΗ:** Κατά την εργασία, μπορείτε να περιστρέψετε το μπολ με το χέρι για καλύτερα αποτελέσματα.

5. Όταν τελειώσετε, γυρίστε τον επιλογέα ταχύτητας στη ρύθμιση "0" και αποσυνδέστε το καλώδιο τροφοδοσίας.

6. Εάν χρειάζεται, ξύστε το μείγμα που έχει απομείνει στους αναδευτήρες με μια λαστιχένια ή ξύλινη σπάτουλα.

7. Πιάστε τα χτυπητήρια με το ένα χέρι και πατήστε το κουμπί απελευθέρωσης με το άλλο χέρι για να αφαιρέσετε τα χτυπητήρια.

**ΣΗΜΕΙΩΣΗ:**

1. Αφαιρέστε τους αναδευτήρες μόνο όταν ο επιλογέας ταχύτητας έχει ρυθμιστεί στο '0'.

2. Κατά τη λειτουργία, μπορείτε να τοποθετήσετε το μίξερ κάθετα, αλλά βεβαιωθείτε ότι ο επιλογέας ταχύτητας βρίσκεται στη ρύθμιση "0".

## **ΚΑΘΑΡΙΣΜΟΣ ΚΑΙ ΣΥΝΤΗΡΗΣΗ**

1. Αποσυνδέστε τη συσκευή από την πρίζα πριν την καθαρίσετε.
2. Σκουπίστε την επιφάνεια με υγρό πανί και γυαλίστε με μαλακό στεγνό πανί.
3. Σκουπίστε τυχόν σωματίδια τροφίμων στο καλώδιο ρεύματος.
4. Πλένετε τους αναδευτήρες σε ζεστό, σαπουνόνερο και τους στεγνώνετε με ένα στεγνό πανί. Οι αναδευτήρες πλένονται σε πλυντήριο πιάτων.

**ΠΡΟΣΟΧΗ:** Το μίξερ δεν μπορεί να βυθιστεί σε νερό ή οποιοδήποτε άλλο υγρό.

Προειδοποίηση: Οποιοσδήποτε επισκευές πρέπει να εκτελούνται από εξουσιοδοτημένο αντιπρόσωπο σέρβις.

## **ΣΥΜΒΟΥΛΕΣ**

1. Τα παγωμένα συστατικά π.χ. το βούτυρο και τα αυγά, πρέπει να είναι σε θερμοκρασία δωματίου πριν ξεκινήσει η ανάμειξη.
2. Για να εξαλείψετε την πιθανότητα ξεφλουδισμένων ή χαλασμένων αυγών στη συνταγή σας, χτυπήστε πρώτα τα αυγά σε ξεχωριστό μπολ και μετά προσθέστε τα στο μείγμα.
3. Μην χτυπάτε για πολύ, ακολουθήστε τις συστάσεις της συνταγής. Χρησιμοποιείτε πάντα χαμηλή ταχύτητα αρχικά.
4. Η θερμοκρασία περιβάλλοντος, η θερμοκρασία των συστατικών και οι διακυμάνσεις στην υφή τους παίζουν ρόλο στον απαιτούμενο χρόνο ανάμειξης και στα αποτελέσματα που επιτυγχάνονται.
5. Να ξεκινάτε πάντα την ανάμειξη σε χαμηλή ταχύτητα. Σταδιακά αυξήστε τη συνιστώμενη ταχύτητα όπως υποδεικνύεται στη συνταγή.

## **ΔΗΛΩΣΗ CE**

Η συσκευή σχεδιάστηκε, κατασκευάστηκε και διατέθηκε στην αγορά σύμφωνα με τις οδηγίες «Νέας Προσέγγισης», επομένως το προϊόν φέρει σήμανση CE και εκδίδεται με δήλωση συμμόρφωση που είναι διαθέσιμη στις ρυθμιστικές αρχές της αγοράς.

## ΣΩΣΤΗ ΑΠΟΡΡΙΨΗ ΑΥΤΟΥ ΤΟΥ ΠΡΟΪΟΝΤΟΣ



Αυτή η σήμανση υποδεικνύει ότι αυτό το προϊόν δεν πρέπει να απορρίπτεται μαζί με άλλα οικιακά απορρίμματα σε ολόκληρη την ΕΕ. Για να αποτρέψετε πιθανή βλάβη στο περιβάλλον ή στην ανθρώπινη υγεία από την ανεξέλεγκτη διάθεση απορριμμάτων, ανακυκλώστε υπεύθυνα για να προωθήσετε τη βιώσιμη επαναχρησιμοποίηση των υλικών πόρων.

Για να επιστρέψετε τη χρησιμοποιημένη συσκευή σας, χρησιμοποιήστε τα συστήματα επιστροφής και συλλογής ή επικοινωνήστε με τον πωλητή από τον οποίο αγοράσατε το προϊόν. Μπορούν να δεχτούν αυτό το προϊόν για περιβαλλοντικά ασφαλή ανακύκλωση. Μια τέτοια σήμανση υποδηλώνει ότι ο εξοπλισμός δεν μπορεί να τοποθετηθεί μαζί με άλλα οικιακά απορρίμματα μετά το τέλος της διάρκειας ζωής του.

Ο χρήστης υποχρεούται να παραδώσει τη συσκευή σε οργανισμό εξειδικευμένο στη συλλογή μεταχειρισμένου ηλεκτρικού και ηλεκτρονικού εξοπλισμού. Ο οργανισμός που πραγματοποιεί τη συλλογή, συμπεριλαμβανομένων των τοπικών σημείων συλλογής, των καταστημάτων και των κοινοτικών μονάδων, θα δημιουργήσει ένα κατάλληλο σύστημα που θα επιτρέπει τη διάθεση αυτού του εξοπλισμού. Ο σωστός χειρισμός του χρησιμοποιημένου ηλεκτρικού εξοπλισμού βοηθά στην αποφυγή επιβλαβών συνεπειών για την ανθρώπινη υγεία και το περιβάλλον, οι οποίες προκύπτουν από την παρουσία επικίνδυνων ουσιών, καθώς και από την ακατάλληλη αποθήκευση και χειρισμό τέτοιου εξοπλισμού. Η συσκευή περιέχει περιορισμένη ποσότητα ορισμένων ουσιών που θα μπορούσαν ενδεχομένως να έχουν αρνητικές επιπτώσεις στο περιβάλλον κατά τη διάρκεια και μετά τη χρήση αυτού του προϊόντος.